

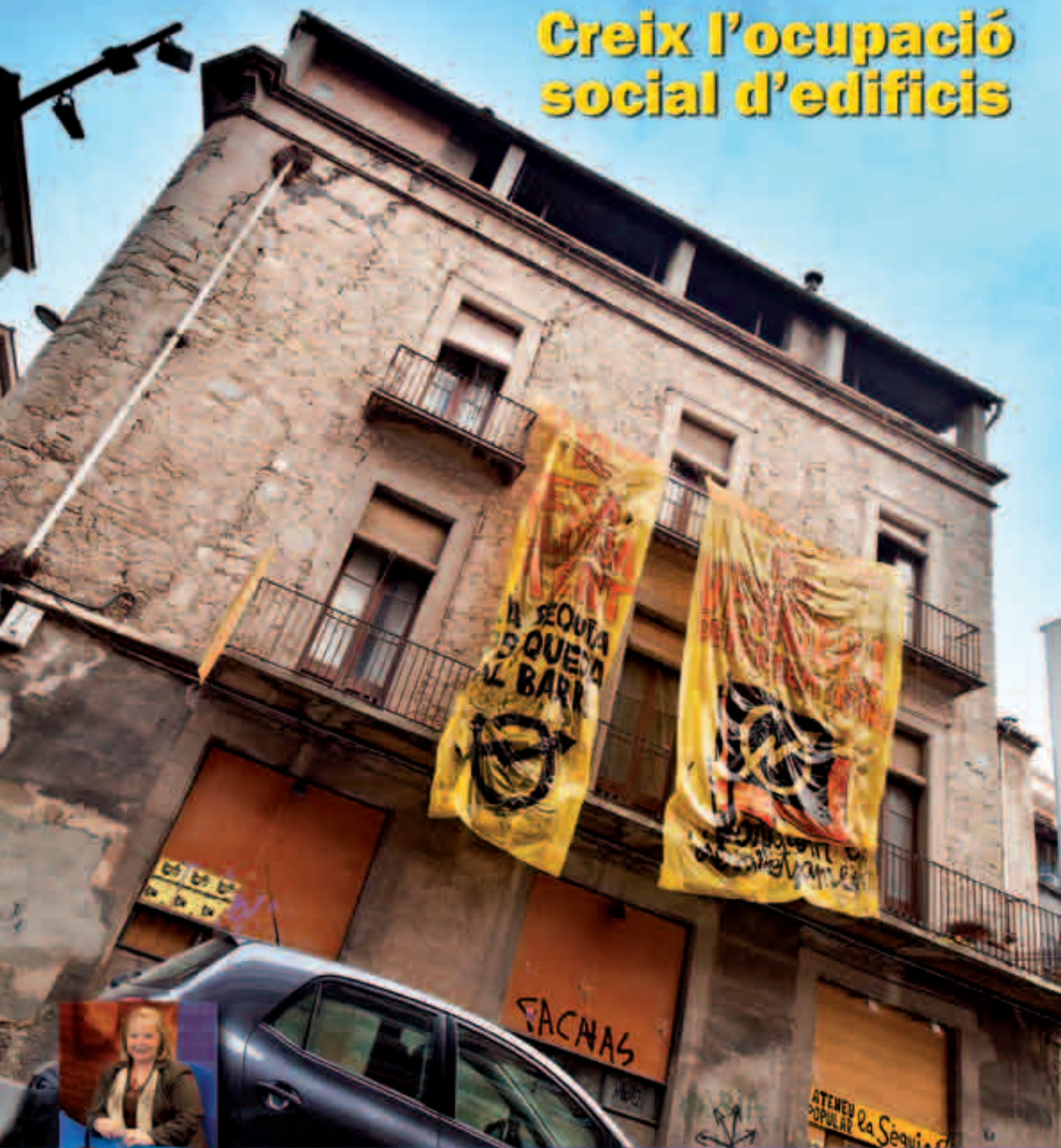
el Pou de la gallina

www.elpou.cat

Revista manresana
d'informació
i opinió

Febrer 2012 - Núm. 273 - 4 €

Creix l'ocupació social d'edificis



L'entrevista a Pilar Goñi, directora de Ràdio Manresa

L'Ateneu La Sèquia resisteix tot i l'amenaça de desallotjament

Malgrat l'intent dels propietaris de fer fora els ocupes i recuperar l'edifici, l'activitat continua a la casa Lissach en espera que es resolgui la demanda judicial interposada. Mentrestant, i com a alternativa, els mateixos col·lectius que en formen part també s'han establert a l'antiga residència d'avis del carrer de Sant Miquel. Tots dos edificis, ocupats per a l'ús social, formen part del creixent interès reivindicatiu a la ciutat per donar una segona vida a immobles abandonats al barri Antic.

FERRAN SARDANS

L'Ateneu Popular La Sèquia, ubicat a la casa Lissach, al xamfrà de la plaça del mateix nom amb el carrer d'Alfons XII, arrenca el setembre de 2009, «amb la intenció de conformar-se com un espai autogestionat pels joves i que respongui a les seves necessitats d'oci no consumista», explica Clàudia Sorinas, membre de l'Assemblea de l'Ateneu. Els pioners de l'ocupació van ser l'Assemblea de Joves de l'Esquerra Independentista i Maulets, en el marc d'una campanya anomenada «l'oci no és negoci». En aquest sentit, Paula Ibáñez, una de les portaveus dels ocupes, explica que «les ofertes d'oci a Manresa són privades, fet que suposa un abús econòmic», i que l'Ateneu és un espai on els joves poden «socialitzar-se sense consumir obligatòriament». Un cop ocupat el local, decideixen obrir l'assemblea perquè gent aliena a aquests dos col·lectius hi entri a formar part. En l'actualitat, l'Ateneu es gestiona paral·lelament. «El model de gestió és totalment assembleari», assenyala Sorinas.

Els joves van ocupar l'immoble la matinada del 5 de setembre i, segons fonts consultades, que preferixen mantenir-se en l'anonimat, la policia va anar a l'immoble la nit del dia 6 al 7 per tal de fer fora els ocupes, però a causa del nombre de persones que es trobaven en aquell moment al local i les amenaces que aquests van dirigir als agents, va decidir no actuar per no crear un problema d'ordre públic.

Dos anys més tard, l'espai agrupa set col·lectius que actuen des de diversos àmbits: el Jovent de l'Esquerra Independentista (JEI), el Sindicat d'Estudiants dels Països Catalans (SEPC), el col·lectiu feminista Acció Lila,



Membres de l'Ateneu La Sèquia. Fotos: F. Rubí / F. Sardans / X. Giol / J. Salvans / arxiu

la Colla Bastonera Manrússia Van del pal, el col·lectiu de cultura popular Alternativa Cultural, la cooperativa de consum ecològic La Guixa i el Taller d'Artistes. A hores d'ara, l'Ateneu es troba en una situació de transició, en què el desallotjament es preveu imminent després que la propietat apel·lés a la justícia per recuperar la finca. Amb aquesta maniobra hi havia el risc que el projecte de l'Ateneu es difuminés. Però la inèrcia creada a nivell associatiu ha propiciat que els joves volguessin continuar amb aquest projecte. Davant d'això, «vam mirar si hi havia alguna possibilitat de llogar un immoble, però els preus són desorbitats», explica Gerard Guitart.

Bagatge

A part dels moviments amb presència física a l'edifici oberts a la participació del jovent de la ciutat i la comarca, altres

grups i entitats han utilitzat l'espai per a les seves activitats. És el cas de la Candidatura d'Unitat Popular (CUP), la plataforma ciutadana Manresa Decideix en el marc de la consulta popular per la independència, o el col·lectiu de música rap manresà La Cosa es Mostra. La gran virtut que té l'Ateneu Popular La Sèquia és que «ha aconseguit aglutinar iniciatives molt diverses en un mateix projecte i objectiu, el de seguir amb l'autogestió d'un espai d'oci no consumista», comenta Pau Collado, membre de l'Ateneu.

Durant els dos anys d'activitat, l'espai ha acollit desenes d'actes. S'hi han fet concerts a càrrec de Josep Romeu, Crònics, Rapapolvero, el cantautor Cesk Freixas, Trempera, Xavier Canal, Dr. Punk, La Cosa es Mostra, Alerta, Carles Belda, Vermella Directa i Kòdul. També ha estat l'escenari de xerrades d'Arcadi Oliveres i Enric Duran, presentacions de

llibres diversos, una xerrada sobre el setmanari *La Directa*, un taller de màscares, un concurs de fotografia del Barri Antic, un taller d'autodefensa feminista, passis de pel·lícules i documentals, dinars i sopars populars, tallers de bastons, exposicions de treballs de recerca, taules rodones, una cercavila pel barri i un llarg etcètera. Segons els joves, després de dos anys d'intensa activitat i creixement, a falta d'un espai de titularitat municipal que permeti l'autogestió del jovent, l'Ateneu «*esdevé una alternativa més necessària que mai i, sens dubte, un espai gestionat pels joves que respon directament a les seves necessitats*». Alejandro Ruiz, membre de l'Ateneu Popular, explica que són un exemple real i autèntic de com es pot gestionar un espai a partir de l'enteniment entre els seus membres.

Per a Alba Alsina, exregidora de Joventut de l'Ajuntament, «*l'autogestió és una molt bona manera d'espavilar-te. Aprens a organitzar-te, saps les dificultats que comporta estar al capdavant de qual-sevol cosa, prens responsabilitat, i tot això acaba sent un procés de creixement*». Però, aquesta mateixa autogestió no té res a veure amb l'ocupació: «*No és imprescindible ocupar un espai per autogestionar un projecte, malgrat que jo pugui entendre algun dels motius que ells al·leguen per ocupar. Hi ha molts joves a la ciutat i al país en general que estan al capdavant d'entitats d'educació en el lleure, solidàries, esportives, ecologistes... que també autogestionen projectes i paguen el lloguer d'un local*». Tot i la visió de l'exregidora, mentre no es desallotgi, l'Ateneu Popular la Sèquia continuarà sent un espai obert a totes les persones que vulguin formar-ne part les tardes de dilluns a divendres i les nits de divendres i dissabte.

Judici

Durant uns dies, la continuïtat de l'espai va quedar en suspens. Els membres de l'assemblea i els col·lectius de suport a l'iniciativa van organitzar-se i van fer una crida a la mobilització popular per mantenir-se fermes davant de l'actuació de la propietat. Roger Puig, membre de l'Ateneu, manifesta que d'entrada, l'advocat dels amos de l'immoble, Lluís Matamala, «*en un intent de voler-nos intimidar, va voler anar per la via penal i demanar més de dos anys de presó per a les dues persones que havien estat identificades com a responsables de l'ocupació*». Tot i haver estat consultat per a l'elaboració d'aquest reportatge, Matamala manifesta que la propietat no l'autoritza a fer declaracions. «*No volem remoure més el tema, tan sols volem que se'ns retorni la nostra finca*», conclou.

Finalment, la via penal inicial va ser descartada. Segons els representants de l'Ateneu perquè «*la demanda era desmesurada i la fiscalia va decidir que s'havia*



Edifici de la plaça Llissach que des de fa dos anys acull l'Ateneu Popular La Sèquia

d'anar per la via civil». Tot i la visió dels joves ocupants, fonts alienes a l'Ateneu i properes al món jurídic suposen que va ser la mateixa propietat la que va decidir recórrer a la via civil davant la lentitud de el sistema judicial en un intent d'escurçar el procés. Després d'aquests primers compassos, la situació es va suavitzar com a conseqüència d'un acord entre advocats. El 4 de novembre es va fer el judici on havien de comparèixer Irene Requesens, Marta Gómez i els «*ignorats ocupants*» de la casa Llissach, com esmenta la sentència. La sentència obligava al desallotja-

ment de l'immoble del carrer d'Alfons XII. Per a Roger Puig, la Justícia «*només va citar una de les dues persones denunciades; l'altra no va rebre cap mena d'avís a causa de la ignorància judicial*».

Però segons altres fonts consultades, la incompareixença d'una de les encausades és una maniobra jurídica totalment calculada, ja que la gran campanya per concentrar gent davant els Jutjats —una cinquantena de persones— que els joves van organitzar aquell dia amb pancartes i cartells per tot el centre de la ciutat fa impensable que la noia en qüestió no sabés que havia

d'acudir a la vista. Roger Puig, però, insisteix que amb la manca d'una encausada, la jove Irene Requesens, «el judici s'hauria hagut de suspendre».

El primer punt de la sentència de José Manuel del Amo Sánchez, magistrat jutge del Jutjat de Primera Instància i Instrucció número 1 de Manresa, donava lloc al desnonament per precari de la casa Llissach. També es condemnava els demandats a desallotjar l'esmentada finca, amb l'avertiment que si no ho fan voluntàriament es farà de forma forçosa. I finalment, les costes s'imposaven a les demandades. «La persona que no havia estat citada, un cop es va adonar que s'havia celebrat el judici, va demanar un advocat d'ofici», afegeix Puig. En aquests moments falta que Irene Requesens es presenti i presenti recurs. Aleshores, la propietat haurà de presentar un contra-recurs, que haurà d'anar a l'Audiència de Barcelona. Es preveu que aquest procés vagi per llarg, ja que en aquests casos s'acostuma a tardar aproximadament 9 mesos.

Tot i això, Roger Puig extreu un aspecte positiu d'aquella sentència: «Recordo amb molta il·lusió que diversos veïns van venir a preocupar-se per com estava el procés judicial. I és totalment lògic; sempre és preferible tenir com a veïns uns joves que cuiden i vetllen per l'edifici i l'entorn que no pas que estigui abandonat». A més, creu que en aquests dos anys s'han guanyat la legitimitat del veïnat, que ha vist que no estaven allà només per fer festes.

Un nou ateneu

Tenint en compte el procés judicial engegat i les posicions contràries defensades, entre altres, per l'Associació de Veïns, la matinada del 4 al 5 de gener els joves de La Sèquia van ocupar un local situat entre el carrer de Sant Miquel i el de Na Bastardes, l'antiga residència d'avis de les josefines, que feia anys que estava desocupat. L'Ateneu La Sèquia es queda al barri», celebra un gran cartell de color groc penjat al nou Ateneu, que fins ara era només a la plaça de Llissach. La sentència judicial els obliga a desallotjar l'immoble de l'Alfons XII i la resposta a aquesta decisió ha estat traslladar-se a un altre local: «No podem quedar-nos de braços plegats mentre veïem com desallotjaven dos anys de vida en un espai on abans només s'hi criava pols», explica Clàudia Sorinas. I afegeix que «després del judici,



Concentració contra el desallotjament davant dels jutjats, el dia del judici, el 4 de novembre

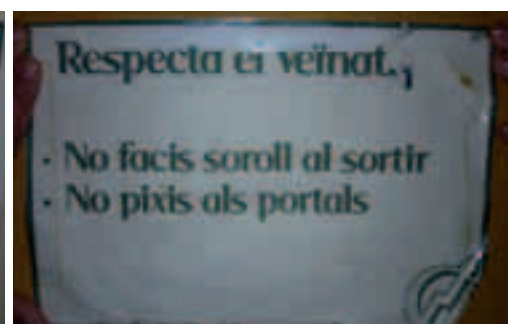
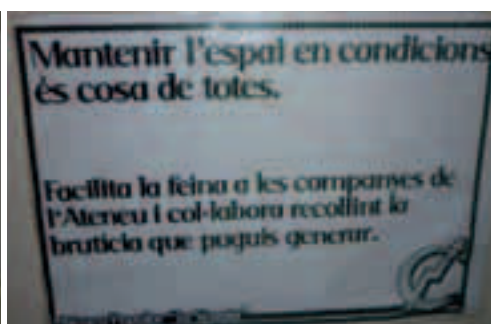
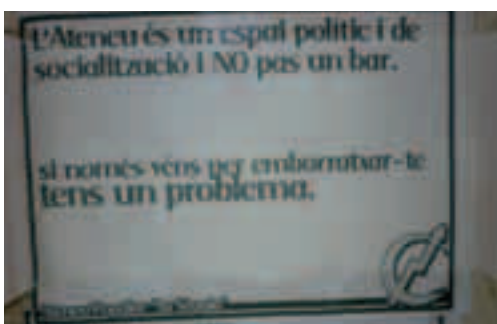
ha quedat clar que l'Ateneu Popular La Sèquia està molt viu, i ara amb més força que mai».

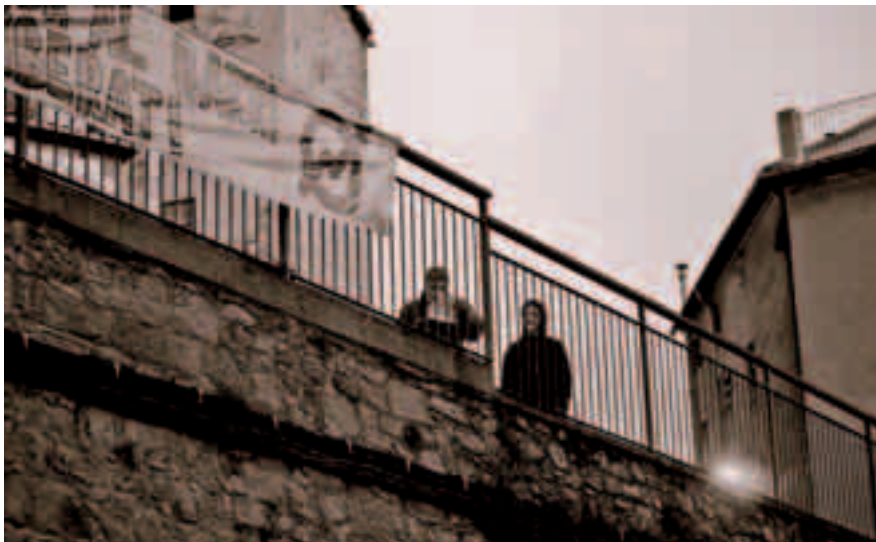
La nova ocupació es va fer a principis de gener, però es va escenificar i fer pública al final de la manifestació convocada contra l'ordre de desallotjament de l'Ateneu de la Casa Llissach, en la qual van participar més d'un centenar de persones. La marxa es va fer sota el lema «L'Ateneu es queda al barri». Al final de la concentració, els assistents es van dirigir a la vella residència d'avis, on els ocupants van convidar tothom a construir un nou espai per la ciutat. El mateix dijous, la Guàrdia Urbana va anar a l'edifici, però segons els joves, com que feia més d'un dia que havien ocupat l'espai, la policia ja no podia actuar, sinó que s'havien d'esperar a una sentència judicial, a causa dels buits legals que hi ha en aquest tema.

Durant els primers dies d'ocupació l'Ateneu va estar en tot moment vigilat per gent del propi moviment i gent satèl·lit que els donava suport en aquesta actuació: «Vam concentrar molta gent a dins i a fora de l'immoble, i la veritat és que s'ha vist una resposta molt positiva per part seva», diu Pau Collado. Quan la policia rep el burofax en què els comuniquen l'ocupació, denuncia aquest delictes per la via penal, que sol tardar gairebé un any en resoldre's. En aquest cas, la caritat cristiana de les monges podria jugar un paper important, ja que en cas que tirin per la via penal, demanaran a dues noies de 20 anys una condemna superior als dos anys de presó, cosa que fa pensar que declinaran aquesta opció i optaran pel diàleg.

El dissabte dia 14 de gener s'hi va fer la primera jornada de neteja, que va començar a les 9 del matí i va aplegar més de 40 joves. Durant tot el dia van higienitzar l'espai, netejar els sanitaris –molts dels quals estaven trencats– i podar els arbres. D'aquesta manera l'Ateneu Popular La Sèquia s'assegura un espai amb les condicions adequades per la seva activitat, més gran i amb més possibilitats que l'anterior, i s'hi traslladarà de manera progressiva. «Pretenem recuperar l'espai de la grisor urbana perquè torni a prendre color i doni vida al nou Ateneu amb tots els seus projectes presents i futurs», explica Gerard Guitart. Els joves volen continuar tenint un espai on crear xarxes socials per fer front al «neoliberalisme depredador que vol sotmetre'ns. L'actual sistema econòmic està mort i depèn de nosaltres no esperar a ensorrar-nos amb ell», agrega Sorinas.

La mare superiora de les josefines de Manresa no vol pronunciar-se sobre el tema, perquè al·lega que no li sembla oportú. Tot i això ens facilita el contacte del seu advocat, Abel Pié, que tampoc fa declaracions: «He parlat amb l'Institut de les Religioses Filles de Sant Josep de Madrid i m'han dit que en principi no volien fer cap tipus de declaració, que elles únicament volen recuperar la propietat». Mossèn Joan Aurich, director de la Residència Sacerdotal de Manresa, fidel a la seva característica sensibilitat social, veu certa relació entre les intencions de l'Ateneu i el món religiós: «Un cristià és una persona que voldria la societat i el món tal com Déu el volia. I no





Dues ocupes llegint el manifest el dia de l'entrada a l'edifici de l'antiga residència

volia un sistema com aquest, en què hi hagués domini d'uns sobre uns altres i tanta injustícia. En això crec que podríem coincidir», comenta. Apunta que una possible entesa entre les parts per tal de decidir el futur de l'immoble podria ser una bona ocasió per reforçar la relació amb uns joves cada vegada més allunyats de l'Església. Tot i això, diu que no han d'actuar per captar prosèlits, sinó per guanyar «parcel·les de justícia, de respecte pels drets de les persones i per ajudar els que més ho necessitin». Afegeix que en aquesta mateixa línia seria molt positiu que el Banc de Santander també actués d'aquesta manera i els cedís algun espai dels que tenen, per disminuir l'especulació immobiliària: «Estic a favor

de l'ocupació d'aquells pisos destinats a l'especulació: els de la banca i els que han explotat i continuen fent-ho la necessitat de vivenda de les persones amb hipoteques desmesurades». Per a Aurich, la majoria de ciutadans vivim segons els esquemes polítics i econòmics establerts, i qualsevol moviment de punta el considerem extremista i revolucionari: «Però no crec que siguin negatius; potser tots hauríem de ser una mica més així», suggereix.

Veïns

Els joves es reafirmen en la voluntat de no deixar perdre un espai que «gaudeix d'una salut immillorable i que ajuda a fer del barri Antic un lloc més agradable i

viu». Expliquen que, si es produeix el desallotjament, l'espai tornarà a esdevenir un edifici abandonat com molts altres edificis del barri. Per aquest motiu, han organitzat diverses actuacions, com la mobilització i l'agitació, la recollida de firmes i l'entrada d'una moció al ple municipal a través de la CUP. El total d'habitatges de Manresa és de 38.307, dels quals 8.425 estan buits. Aquestes són les dades que surten dels cens fiscal de l'Ajuntament, però tot i que es mira de tenir-ho el més controlat possible, hi ha pisos que consten com a buits perquè no paguen cap impost municipal, però pot ser que estiguin ocupats.

Malgrat tot els representats del món veïnal estan en desacord amb l'ocupació lliure. Josep Maria Bruch, president de l'Associació de Veïns del Barri Antic, remarca que no han tingut enfrontaments amb els joves de l'Ateneu, però troba incorrecte que agafin llum de la xarxa pública i aigua de les fonts. Bruch denuncia certs actes d'incivisme com que la majoria d'ocupes «abeuren els gossos a les fonts, no en netegen els excrements i els porten deslligats», fet que comporta «bastants problemes al barri». Pel que fa a la relació entre els veïns i l'Ateneu La Sèquia, des de l'Associació de Veïns del Barri Antic assenyalen que ha estat inexistent: «Mai no hi hem tingut cap mena de contacte». Josep Maria Bruch diu que estan disposats a dialogar amb els ocupes per ajudar en allò que puguin, «perquè una de les nostres feines és fer d'intermediaris entre veïns i entre aquests i l'administració», però que mai no han

Col·lectius presents a l'Ateneu



El Jovent de l'Esquerra Independentista (JEI) neix l'any 2010 de la unió de l'Assemblea de Joves de Manresa i Maulets.

Defensen la independència dels Països Catalans a través del dret a l'autodeterminació «per defensar-nos davant dels atacs de l'estat francès i espanyol i per crear un país al servei del poble treballador català».



El Sindicat d'Estudiants dels Països Catalans (SEPC) és l'organització estudiantil de l'esquerra independentista, nascuda de la fusió dels col·lectius Alternativa Estel i Coordinadora d'Estudiants dels Països Catalans (CEPC).

Treballen amb voluntat d'esdevenir «l'eina de totes les estudiants dels Països Catalans i advoquen per un ensenyament públic, popular, català, antipatriarcal i de qualitat».



Acció Lila és un col·lectiu de dones feministes que es troben per prendre consciència i intentar donar a conèixer a la resta de la població les «desigualtats i violències que seguim patint les dones a causa del sistema patriarcal, que assigna una determinats rols al sexe femení i uns altres al masculí». Volen acabar amb la violència física, psicològica i moral que pateixen les dones en la vida quotidiana.



Alternativa Cultural agrupa joves amb l'objectiu d'acostar la cultura a les noves generacions, crear imatgeria, fer més activitats culturals a la ciutat i passar-ho bé. La seva primera creació va ser una guita, la Rauxa, una bèstia de foc esbojarrada, i tot seguit es van incorporar els diables i la batucada.



La Cooperativa de Consum Responsable La Guixa té com a finalitat organitzar-se per aconseguir productes principalment alimentaris d'acord amb criteris ecològics, de proximitat i de temporada. Insten al consum «més responsable amb el medi ambient, els productors i la cadena de producció».



La Colla Bastonera Autogestionada Manrússia Van del Pal (CBA MVDP) neix arran de la inquietud de diversos joves d'apropar-se al ball de bastons des d'una vessant lúdica i alhora reivindicativa. El mes d'abril de 2010 van presentar els primers balls de la colla a la plaça de Gispert en un acte acompanyat d'una botifarrada popular.



El Taller d'Artistes neix l'any 2010 de la mà d'Alejandro Ruiz, que va entrar a formar part de l'Ateneu i a ocupar el primer pis de la casa Llissach a canvi d'oferir al col·lectiu impartir cursos de pintura i activitats relacionades amb l'art.

Els edificis ocupats

La Casa Llissach



Situada entre els carrers de les Piques i d'Alfons XII, a la plaça que duu el seu nom, aquesta gran residència d'estil neoclàssic, de 600 metres quadrats de superfície, va ser construïda pel mestre d'obres Lluís Antoni Calvet l'any 1885, per a la família Llissach, nissaga que formava part de la petita noblesa ciutadana del segle XVIII i tenia extenses propietats a Santpedor. La senyora Llissach va deixar aquesta casa com a herència per a la seva Fundació, perquè el rector del municipi l'administrés i pogués finançar, d'aquesta manera, l'escola Llissach de Santpedor. El 1994, la Fundació Llissach, vinculada al bisbat de Vic, va vendre l'immoble a Salvador Arderiu, i a Jesús Maria Feliu i un altre soci minoritari.

Arderiu i Feliu són els socis fundadors de la Gestoria ARFE, però no es parlen de fa anys, ja que la seva relació empresarial va acabar de mala manera. Tot i això, els antics socis de la Gestoria ARFE són els propietaris juntament amb un soci minoritari de l'immoble, que actualment està gestionat per l'empresa Bonavista Gestió, d'Eudald Fíguls i Joan Masramon, encara que no apareix al catàleg de la seva pàgina web.

Els baixos van allotjar fins a l'octubre de 2008 els Mobles Pich, establiment centenari (fundat el 1905) que portava en aquest edifici des de l'any 1923. Jaume Pich explica que va deixar nombroses taules i cadires a l'immoble, en espera de fer-ne el trasllat definitiu. Pel que fa a les màquines que hi havia, «les vaig donar al Museu de la Tècnica per conservar el patrimoni d'un ofici de la ciutat, la seva història i la seva memòria», afirma. Tot i això, aclareix que hi va haver una



màquina, la serra cinta, que no la van poder treure del taller i encara «deu romandre a l'edifici».

El setembre del 2009, un grup de joves vinculats a l'esquerra independentista va decidir ocupar aquest espai, aleshores abandonat. Segons els joves, l'ocupació de la casa Llissach responia a la necessitat que hi havia entre el jovent manresà de tenir un espai d'oci no consumista que, segons diuen, no existia a Manresa.



Antiga residència d'avis



El segon edifici ocupat per l'Ateneu Popular La Sèquia és l'antiga residència d'avis de les josefines, on progressivament es traslladaran, tot i que no saben quan de manera definitiva. És un edifici cèntric que queda encobert i dissimulat enmig de les illes de cases del barri Antic. Dóna als carrers de Sant Miquel, Amigant i Na Bastardes. A l'interior, un porxo considerable abraça un gran pati amb dues grans magnòlies, on els ocupes es plantegen cultivar-hi un hort. L'entrada principal és en un carreró del carrer de Sant Miquel. Es tracta d'un edifici que al Pla General és qualificat com a equipament, i que segons els joves feia més de deu anys que estava abandonat. Durant aquest període es té constància que hi ha hagut intents de comprar i de tirar-hi endavant projectes, especialment en els darrers anys.

L'immoble pertany a les Filles de Sant Josep, una congregació religiosa femenina fundada el 13 de febrer de 1875 a Calella, però actualment amb seu a Madrid. Els seus objectius principals són l'assistència i la formació de joves treballadores. Abans de convertir-se en una residència d'avis, gestionada al seu moment per l'hospital de Sant Andreu, l'edifici va ser un col·legi de nenes acollides, fa 125 anys: «S'hi preparaven les nenes abandonades o desfavorides per entrar al món laboral», explica la mare superiora de la congregació a Manresa.

Joan Aurich diu que molts dels pisos que té l'Església, que «no són gaires», són resultat d'herències de persones que no tenien descendència o que van preferir cedir-los-la. Tot i això, puntualitza que les monges josefines no tenen cap relació amb el bisbat pel que fa a la manera de gestionar-se i administrar-se: «Cada congregació té els seus propis estatus i les seves formes de regir-se, només són comuns els aspectes pastorals».





D'esquerra a dreta, Clàudia Sorinas (Acció Lila), Roger Puig (membre de l'Ateneu) i Pau Collado (Cooperativa La Guixa)

parlat.

Tot i això, Bruch es mostra poc favorable a la presència de l'Ateneu al barri. Al·lega que s'ha de partir de la base que és il·legal, i que com a Associació de Veïns van demanar en el seu moment un local i els en van demanar molts diners. «No estem d'acord a tenir al barri edificis buïts i tancats; el Pla Urbanístic del Nucli Antic hauria d'anar acompanyat d'ajudes als propietaris per arreglar els immobles, i poder-los oferir així a un preu assequible. S'ha de posar la vivenda a l'abast dels joves. Els joves necessiten la vivenda i el Barri Antic necessita nous veïns joves». Així mateix, manifesta que si els preus dels pisos baixés i s'adeqüés a les seves possibilitats, fet que afavoriria una dinamització del barri, el moviment ocupa ja no tindria raó de ser.

En contrast, Clàudia Sorinas, membre de l'Ateneu, explica que «la relació amb els veïns és bona i molts han vingut a preguntar-nos què fèiem aquí». Des de La Sèquia constaten que el primer que van fer quan van arribar va ser anar-se a presentar als comerços de la zona, i que s'han fet jornades de portes obertes i vermuts populars. Admeten, però, que en un concert els va cridar l'atenció la policia local, que havia rebut un avís veïnal, i que una altra ocasió els veïns es van queixar per soroll. «Però això és el mateix que a fora de qualsevol bar; és molt difícil controlar el soroll, i és comprensible que alguna vegada no es pugui fer», manifesta Sorinas. Gerard Guitart, que pertany a La Sèquia, explica que la convivència amb els veïns «sempre és difícil, perquè qualsevol activitat nocturna amb gent jove comporta el perill de que es destorbi la tranquil·litat de la zona». Tot i això, assegura que el silenci, el respecte i la higiene han estat dues prioritats per a l'Ateneu.

La relació amb els veïns ha estat, majoritàriament, per rebre suport: «Alguns veïns ens han comentat que els semblava una molt bona iniciativa, i al darrer dinar popular, a la plaça de la Reforma, hi van participar diversos veïns per donar-nos

suport», explica Pau Collado, membre de l'Ateneu. Afegeix que van trametre a tots els veïns més propers fulls informatius que explicaven les raons de l'ocupació, què és el que pretenien fer amb l'espai i convidant-los a la jornada de portes obertes, tot i que no hi va haver gaire participació, «segurament per la diferència generacional». En aquest sentit, segons els portaveus de l'Ateneu Popular la Sèquia, l'organització de la primera jornada de portes obertes no va respondre a cap conflicte veïnal.

La postura municipal

Àuria Caus, regidora de Joventut, declara que «tal com ja es va dir en el Ple del passat 20 d'octubre, i en la reunió mantinguda amb els Joves de l'Ateneu La Sèquia, l'Ajuntament de Manresa, en el marc del Consell Sectorial de Joves, valorarà la idoneïtat de posar a disposició del Consell de Joves –inactiu des de 2009– algun local obert a totes les entitats, associacions o joves que manifestin l'interès de fer-ne ús». A més, apunta també que estan elaborant un recull d'espais municipals potencials per, quan el Consell Sectorial de Joves estigui constituït, poder-ne valorar la seva idoneïtat. En el marc del Consell de Joves es debatrien les necessitats que hauria de cobrir aquest nou espai, quin tipus de local seria el més adequat i quina gestió i activitats s'hi portarien a terme.

En tot cas, segons la regidora, «i sempre tenint en compte la capacitat i possibilitat de recursos humans i materials», faran el possible per posar a disposició dels joves de la ciutat un espai que cobreixi les seves necessitats. Des de la Regidoria de Joventut valoren molt la participació dels joves de la ciutat: «És important conèixer les inquietuds, opinions, necessitats i prioritats dels joves per tal de poder fer polítiques de joventut que s'adeqüin a la seva realitat. És per aquest motiu, i tal com ja vam expressar en la reunió mantinguda amb els joves de l'Ateneu, que ens agradaria que entressin a formar part

d'aquest proper Consell de Joves», conclou Caus. Així doncs, sembla que hi ha voluntat d'establir diàleg i de trobar solucions d'espai que siguin satisfactòries per tots els joves de la ciutat: «Volem treballar pels joves i amb els joves i fer polítiques adreçades als joves i pensades pels joves; pròximes i que se les sentin seves». Pel que fa a la reunió mantinguda fa mesos amb representats de l'Ateneu, considera que va ser positiva i, tot i partir de punts de vista diferents, «m'agradaria creure que podem col·laborar i fer coses conjuntes per la ciutat i pels joves».

En sentit oposat es manifesten des de l'Ateneu, que en un comunicat de crida a la manifestació contra el desallotjament emès pels Maulets, remarcaven «l'aparent voluntat del ple municipal i del govern de CiU a establir diàleg i mirar de trobar una solució a la necessitat dels membres de l'Ateneu de disposar d'un espai entre els molts que hi ha en desús per a cedir-lo als joves». Les entitats i els joves que gestionen l'Ateneu La Sèquia creuen que a Manresa hi continua faltant un espai de titularitat municipal que respongui a les necessitats del jovent. Tampoc no entenen com pot ser que l'Ajuntament tingui desenes d'edificis en desús al nucli antic de Manresa que podrien fer aquesta funció. A més, afegeixen, que el temps els ha donat la raó i la prova d'això és la vida que hi ha a l'Ateneu La Sèquia.

Segons aquests joves, però, des de l'Ajuntament no hi ha la voluntat d'arribar a cap acord per la cessió d'un dels molts locals de propietat municipal que estan actualment en desús i que de bon grat serien acceptats pels joves per a traslladar-hi totes les activitats que fins ara s'han estat fent a l'antiga casa Llissach. A més, assenyalen que, «com és habitual en aquests casos, tot queda en bones paraules i des de CiU no es va posar en marxa cap actuació concreta per solucionar la problemàtica. Unes setmanes després, veient la passivitat de l'Ajuntament, els membres de l'Ateneu vam demanar una

reunió amb la regidora de Joventut, Àuria Caus, que va tornar a escudar-se en bones paraules però no en cap fet ni actuació concreta. Així, veiem com l'únic espai de la ciutat gestionat per joves i pels joves on es fan setmanalment activitats i que acull a desenes de persones organitzades en col·lectius de tot tipus, no importa el més mínim a la regidora ni al govern de CiU».



Pancarta contra el desallotjament que es va desplegar al ple municipal

La regidora de Joventut declara, en referència als joves de l'Ateneu La Sèquia, que valora molt la tasca que porten a terme per impulsar activitats per als joves de la ciutat. Tanmateix, afegeix que «han d'entendre que no poden exigir la solució de la seva problemàtica d'espai a un tercer, i menys en exclusivitat per a ells, i amb les condicions que ells desitgin. L'Ajuntament vol trobar una solució que en puguin gaudir el màxim nombre de joves de la ciutat. És per aquest motiu que volem plantejar la cessió d'espai en el marc del Consell de Joves».

La Kampana, una alternativa

L'exregidora de Joventut, Alba Alsina, creu que des de l'Ajuntament sempre s'ha procurat obrir el casal de joves La Kampana a tots aquells que hi han volgut organitzar coses o utilitzar-lo com a espai de relació. Ara bé, La Kampana, com a espai municipal, «està obert a tot tipus de

persones i la utilització és compartida». En aquest sentit reconeix que sí que és funció de l'Ajuntament dotar la ciutat d'un espai de referència que els joves puguin utilitzar. Segons Alsina, el casal de joves la Kampana hauria de garantir que un jove pugui fer l'activitat que vulgui, si cal assessorat per un tècnic de joventut municipal. L'exregidora diu que no recorda haver tingut contactes amb l'Ateneu. Segons Alsina, temps abans que ocupessin l'espai, des de l'Ajuntament s'havia intentat dinamitzar el Consell de Joves: «Alguns dels col·lectius que després han estat vinculats a la Sèquia hi eren presents». Tot i que van intentar activar el Consell a través de sessions de debat i d'algun acte conjunt entre les diverses entitats, no se'n van sortir.

Àuria Caus considera que La Kampana és un espai on els joves troben un munt de serveis estables i programes diversos, com el Punt d'Informació Juvenil

d'autoconsulta, cartelleres amb informacions diverses –feina, habitatge, contactes...–, punt d'accés públic a Internet –es disposa de sis ordinadors per accedir-hi de forma gratuïta–, exposicions provinents d'entitats juvenils, programació mensual de tallers, d'esdeveniments i exposicions. Així mateix, La Kampana fa cessió d'espais i de material pels joves que ho demanen. «Es dona suport a entitats, grups informals de joves en l'organització

d'actes, assessorament... i es dinamitza l'espai relacional, amb un grup estable d'uns 60 nois, d'edats compreses entre 12 i 20 anys, amb els quals es fa un treball específic a través d'un educador social», afirma la regidora.

Els joves demanen un espai diferent, però la regidora argumenta que «entenem que l'oferta d'activitats i la filosofia d'espai no deu encaixar amb les seves necessitats. Potser manca coneixement de tot el que s'ofereix a La Kampana. És un tema a exposar i debatre en el futur Consell». Alba Alsina, tanmateix, admet que pot ser que no se sentin el lloc com a seu: «Els joves tenen interessos diferents, maneres diverses de veure el món, igual que els adults, i per tant, és normal que no es sentin còmodes compartint espai». En el fons, Alsina insisteix en el missatge inicial: «És impossible garantir un espai propi per cadascun dels grups de joves que el demanin». ■

CLÍNICA DENTAL SAGRADA FAMÍLIA

Centre de disseny dental
Odontologia adults i infantil
Ortodòncia | Implantologia

Torre Cerdà 46, La plaça, MANRESA. Tel. 93 877 13 91
www.dentalsagradafamilia.com





CENTRE DE NORMALITZACIÓ LINGÜÍSTICA MONTSERRAT
SLC Manresa – SCC Bages. Carrer de Jaume I, 8, 2n
Tel. 93 872 17 07 - manresa@cpnl.cat

Cursos de català per a adults. Febrer - juny 2012

El febrer, el Centre de Normalització Lingüística Montserrat obre el període de matriculació dels cursos de català per a adults del període febrer – juny 2012. L'objectiu d'aquests cursos és augmentar el coneixement de la llengua, tant a nivell oral com escrit. Els cursos generals són de 45 h i tenen una durada quadrimestral. Per a les persones que no poden assistir als cursos presencials hi ha la possibilitat de fer cursos a distància. Per apuntar-se a un curs cal certificar el nivell que es té o bé fer una prova de col·locació. Aquestes proves es fan els dies 14 i 22 de febrer al matí de 9 a 14 h i a la tarda a hores convingudes.

La inscripció per als antics alumnes és el dia 15 de febrer els nivells bàsic 1 i bàsic 2, el 16 de febrer els nivell bàsic 3 i elementals, el 17 de febrer els nivells intermedis i de suficiència.

La inscripció general dels cursos dels nivells bàsics i elementals és el dia 23 de febrer i els nivells intermedis i de suficiència és el dia 24 de febrer.

També hi ha la possibilitat de fer els cursos bàsics, elementals, intermedis i de suficiència amb l'entorn d'aprenentatge en línia Parla.cat en modalitat lliure o en modalitat amb tutoria.

Als cursos Bàsic 3, Elemental 3, Intermedi 3 i Suficiència 3 els corresponen els certificats homologats equivalents als certificats A, B i C de la Direcció General de Política Lingüística.